



# PROKOPÁK

Noviny o současném dění v Prokopském údolí a okolí

1/2015

Nezávislý čtvrtletník, vycházející ve spolupráci se Společností proti developerské výstavbě v Prokopském údolí

## Proč domy na místě bývalé továrny devastují Prokopské údolí?

**S**tavby developera JRD v hlubočepské části Prokopského údolí by byly pro lidi i přírodu velkou zátěží. Odmitly je jak Agentura pro ochranu přírody a krajiny ČR, tak i Česká geologická služba. Projekty přivádějí hluboko do přírodní rezervace mnoho aut, čímž využívají již tak

pohledu na historii Prokopského údolí se ale musí podobný výrok jevit jako projev neschopnosti a lhostejnosti. Neschopnosti vytvořit dlouhodobý plán pro zachování a zlepšení rekreačních možností parku a rezervace, lhostejnosti vůči chráněné neživé i živé přírodě, jejíž blízkost centru



Developerské bagry se v srpnu 2013 zakously do industriální památky.

přetíženou cyklostezku a obytnou zónu, vytvářejí sociální ghetto bez jakékoli vybavenosti službami či veřejnou dopravou vlaková zastávka se přesouvá do Hlubočep, stavby maximálně vytěžují povolené limity platného územního plánu a k jejich schválení bylo potřeba výjimečně přípustného využití parcel atd. Navíc nad schvalovacím řízením dodnes visí pachučí korupce ve spojitosti s bývalou architektkou Prahy 5 Elenou Lacinovou, jejím manželem a firmou jejich dětí – DOT Architects. Pokud si však chcete stěžovat politikům či úředníkům, dostane se vám většinou stejná odpověď: „Bude to mnohem lepší než továrna, která tam stála předtím.“ Při bližším

města nám závidí leckterá evropská metropole. Proč tedy nejsou předražené vily a bytové domy na místě chátrající fabriky zlepšením?

Trilobiti pana Barranda, které zná každý český školák, nejsou tím jediným, co je v údolí chráněné. Nachází se tu výjimečné ekosystémy vápencových a vulkanických skal, dubohabrové lesy, vzácné stepní oblasti, k tomu zvláště chráněné druhy rostlin a živočichů. Mezinárodní protekci má i Butovické hradiště, historická lokalita osídlená již 6000 let př. n. l.

Byli to právě lidé, kteří Prokopák významně ovlivnili. Už během středověku

» Pokračování na str. 2

### Milí čtenáři,

už delší dobu nechceme nečinně přihlížet nenávratnému poškozování dolní části Prokopského údolí dle našeho názoru nevhodnou výstavbou.

Proto jsme založili **Společnost proti developerské výstavbě v Prokopském údolí** a kandidovali, v měřítku zcela nového hnutí celkem úspěšně, v komunálních volbách v roce 2014. V nich jsme získali 1. místo v Hlubočepích, 2. místo na Žvahově a úspěch jsme měli i na Barrandovském sídlišti, což je pro naše hnutí zavazující. Z tohoto důvodu vznikl čtvrtletník **Prokopák**, který právě čtete.

Celý problém vznikl v dobách spojení státní správy, samosprávy a jakéhosi investora, kteří za cenu zisku neváhali dělat věci, o kterých bychom chtěli informovat na stránkách našeho čtvrtletníku.

Vzpomeňme jen hanebnou výstavu v prostorách smíchovské radnice, kde prý studenti, ve skutečnosti přitom děčka hlavní architektky Prahy 5 Lacinové, vystavovali svá fantasmagorická díla, myšlená více k smíchu než vážně, a tehdejší starosta Zelený, prazvláštní to osoba, řečnil do televizních kamer za potlesku developerů vyšňořených do obleků za desetitisíce.

Bývalý starosta Zelený i paní Lacinová zaslouženě opustili svá místa, potlesk utichl, ale jejich dílo zůstalo v podobě „ekologického“ bydlení v přírodě, jak tvrdí reklama.

Co developer zapomněl dát do reklamy? Projekt Trilobit stojí na místě továrny Technoplyn, která se měla stát kulturní památkou, ale zapříčiněním developera zůstala ležet v podobě sutě.

Jedná se o jedno z nejchladnějších míst na území Prahy, které slunce navštíví jen pár hodin denně. V sousedství vede trať Praha – Beroun, která po obnovení výhybny Hlubočepy bude léta sloužit jako odklon hlavního tahu přes Radošín po dobu jeho rekonstrukce.

Oprava příjezdové komunikace k nádraží měla být sponzorským darem developera obci. Jak silnice vypadá se můžete sami na vlastní oči přesvědčit...

Naš cíl je jasný. Ochránit Prokopské údolí před poškozením ze strany ziskuchtivců. Na rozdíl od nich nemáme miliony. Doufáme však, že se na naši stranu přidáte vy, občané, sousedé, přátelé, prostě všichni, komu není lhostejný osud jednoho z posledních koutů přírody v Praze. V našem časopise nenajdete jen znepokojivé zprávy z komerční a komunální sféry, ale dozvíte se i něco o historii, geologii, fauně, flóře, skautském hnutí a jiných zájmovostech Prokopáku a okolí.

Závěrem dlužno konstatovat, že stavět by se mělo s rozumem a chránit přírodu taktéž.

Příjemné čtení!

**Jiří Hurdálek**

vydavatel, místopředseda Společnosti proti developerské výstavbě v Prokopském údolí

# Proč domy na místě bývalé továrny devastují Prokopské údolí?

» Dokončení ze str. 1

se zde těžilo dřevo, kámen a pá-lilo vápno. Novověké rozšiřování Prahy pak pokrylo oblast od Řeporyjí po Hlubočepy lůmky menších vápeníků a později i průmyslovými doly. Nekontrolovaná těžba radikálně změnila vzhled krajiny. Došlo k likvidaci největší krasové jeskyně počátkem 20. století a poutního barokního kostelíka sv. Prokopa roku 1966. Na druhou stranu byl v 70. letech 19. st. vystavěn pražský Semmering, dnes technická památka, a vzniklo zajímavé skalní panorama Hlubočep společně s Prokopským jezírkiem. Zkrátka Prokopské údolí bylo především u Hlubočep proměněno na industriální krajinu a ve zdejších třech továrnách prožili svůj život stovky místních a pražských dělníků. Situace se začala měnit v druhé polovině minulého století. Lom byl postupně uzavřen a jeho správu převzala armáda. V souvislosti s rozšířením Prahy se objevil záměr vytvořit na území Prokopského údolí „ucelené dílo vysoké estetické hodnoty, odpovídající nejen potřebám hlavního města, ale i zásadám tvorby a ochrany přírody v měřítku mezinárodním.“ Bohužel zůstalo jen u plánů. Prvním krokem tak bylo jen vyhlášení přírodní rezervace roku 1978, která ovšem chránila pouze velmi výběrově kousky jádra Prokopáku. Koncem 80. let byla odstraněna znárodněná vápenka, kdysi chloubou české průmyslové

legandy Barta & Tichý. Na jejím místě vznikla rozsáhlá louka, denně navštěvovaná mnoha místními, pejskaři i rodinami s dětmi. Nejmenší z továren, Hydroxygen architekta F. A. Libry, byla roku 1989 díky tlaku občanů zapsána jako národní kulturní památka a roku 2000 byla citlivě zrekonstruována na nerušící kancelářský provoz.

Poslední z velkých industriálních komplexů, *Technoplyn*, v 19. st. postavený jako *Český průmysl pro výrobu a využitkování kyseliny uhličitě*, byl počátkem 90. let uzavřen a chátral. V této situaci, kdy všechny průmyslové provozy byly nečinné a hlubočepská část Prokopského údolí se tak proměnila v klidovou zónu bez důležitých komunikací, byl konečně realizován plán na širší přírodní park, který byl vyhlášen roku 1993. Krajina údolí, kterou společně s Dívčími hrady obklíčila velká sídliště, tak byla pomalu navracena do původní podoby a začala sloužit nejen ochraně přírody, ale také rekreaci Pražanů. Slibný vývoj bohužel zásadně změnila divoká privatizace a nekonceptní tvorba územního plánu koncem 90. let. Pozemky bývalých státních podniků mnohokrát změnily majitele a díky nezájmu hlavního města a městské části nakonec, některé díky panu Lacinovi, skončily v rukách developera JRD. A protože pro přírodní park za celých deset let nevznikla, snad záměrně, žádná dlouho-

dobá koncepce, nebyl problém, aby pozemky pod chátrajícím *Technoplynem* byly v územním plánu roku 1999 označeny jako brownfields vhodné k zástavbě. Díky politikům i úředníkům hlavního města i městské části, kteří vůči firmě JRD projevovali nevidanou náklonnost, se vývoj po roce 2010 vrátil někam na počátek 90. let. *Technoplyn* byl, přes opakované pokusy zapsat jej mezi kulturní památky, zbourán. Parcela pod ním, ležící v přírodním parku a na samé hranici rezervace, nyní nese výstavbu pěti luxusních vil. Dále tu JRD chystá čtyři třípatrové bytové domy se 70 parkovacími místy. Přírodní park sice již od 60. let trpěl drobnou salámovou výstavbou chatek, nyní se však plánuje sídlištní komplex vražený hluboko do chráněné přírody, ke kterému vede pouze jediná

úzká přístupová cesta, která je z části frekventovanou cyklostezkou a obytnou zónou.

Pohled na chátrající továrnu nebyl vábný, ovšem tento stav byl výsledkem „péče“ developera a především ruina své okolí, na rozdíl od plánovaného luxusního sídliště, nijak nezatěžovala. Neuvěřitelný nezáměr – nebo naopak zájem? – politiků i úředníků vytvořil ideální prostředí pro pseudo-ekologický byznys developera JRD, který mladý přírodní park mrštně pokrývá zástavbou pro lepší společnost. Údolí se navrací zpět do éry vytěžování a prolamování, tentokrát ne vápence, ale stavebních limitů. Vyhláška přírodního parku existuje pouze na papíře a to samé bohužel začíná platit také o přírodní rezervaci. Slovy propagačních materiálů JRD: „Bydlení jako z vašich snů.“ Pokud znáte Prokopské údolí a jeho historii, jde spíše o noční můru, která s ránem nemizí.

Prokopovo, [www.prokopovo.cz](http://www.prokopovo.cz)

## Prokopské údolí, jak ho možná neznáte

**P**rokopské údolí je veřejnosti známo, jako pěkná a snadno dostupná příroda, jako stvořená k vycházkám a sportování. Ti zasvěcenější ale vědí, že je to také přírodní lokalita celosvětového významu, kterou do svých projektů zařadilo i UNESCO.

Historie zdejšího údolí je prastará. Kdyby existoval stroj času a zanesl nás o 400 milionů let nazpět do minulosti, asi byste naše údolí nepoznali. Území dnešních Čech se tenkrát nacházelo poblíž rovníku. Tam, kde se dnes projíždějí cyklisté a korzují celé rodiny, vlnilo se rozsáhlé tropické moře s korálovými útesy, s dnes tak populárními trilobity, s ramenonožci, lilijicemi a mnoha dalšími podivnými živočichy. Pulzoval zde bohatý podmořský život, podobný pestrému hemžení na dnešních tichomořských, korálových útesech.

Pohodlný život v teplém moři, plném organických zbytků a jiných dobrot však neměl trilobitům a podobným potvůrkám trvat věčně. Od jihu se blížil mohutný africký kontinent a když se dva kontinentální bloky srazily, začala pohroma. Vlna horotvorných procesů, která srážka vyvolala, vzbudila ozonové tlaky. Počala zvedat mořské usazeniny a zvrátila je tak, že vznikala celá pohoří. Prvohorní moře začalo ustupovat až se nakonec na stamilony let ujala vláda nad krajinou souše. Moře se sice ještě jednou vrátilo, ale když obrovské vnitrozemské síly počaly území Čech opět zvedat, opustilo nás nadobro.

Trvalo však ještě miliony let, než se počala formovat krajina, jak ji známe dnes. Pomalu se vytvářela síť potoků, řek a ty postupně odnášely usazeniny dávných moří a hloubily četná údolí, rokle a kaňony. Tak vzniklo i Prokopské údolí a na ně navazující údolí Dalejské. Přírodních zajímavostí je v našem údolí opravdu hodně. Ne každý návštěvník třeba ví, že tmavé stěny tzv. Hemrových skal nad Novou Vsí jsou vlastně vyvrženiny podmořské sopky. Ta zde před asi 420 miliony let chrlila popel a žhavou lávu. A že podle nálezů dávné fauny ve zdejších lomech určují vědci celého světa hranice mezi obdobími pradávne historie naší planety. Je tu však i velmi cenná živá příroda. V našem údolí najdeme vzácné druhy hmyzu a měkkýšů a také mnohé, zákonem přísně chráněné rostliny, například půvabnou lilii zlatohlavou, nebo několik druhů patřících do rodiny orchidejí. A aby toho nebylo málo, na své si tu přijdou i archeologové. Vždyť první lidé se tu objevili dávno před dvaceti tisíci lety a na ostrohu mezi Novou Vsí stávalo již v 9. století slovanské hradiště, jehož mohutné valy jsou tu patry dodnes.

Prokopské údolí se pyšní tolika skvosty, že bychom si o nich mohli povídat celé hodiny. Mnohé z nich stojí za to, abychom se s nimi seznámili blíže. A o to se pokusíme někdy příště.

Marie Nedvěďová

## Prokopák a Jestřáb

**A**čkoliv uplynula doba dlouhá, stále vzpomínám na šedesátá léta a čas strávený v oddíle Jaroslava Foglara-Jestřába v druhé polovině šedesátých let. Naše klubovna byla tehdy v Radlicích u hřiště a Dívčí Hrady, Žvahova a Prokopské údolí. Byl jsem ve žluté družině, našeho vedoucího Vládu, jsem od té doby už nikdy neviděl. Oddíl měl mnoho tábořišť okolo ještě nezastavěné Prahy, někdy v úplné divočině.

Tam se chodilo v neděli. Naše družinovky ve středu se však odehrávali právě v těchto místech. Vzpomínám třeba na hod bumerangem, který se vrátil a málem mně zabil. Prokopské údolí bylo plné tajemství a dobrodružství. Opuštěná vápenka a lom v místě, kde je dnes AČR nás lákala převlečením, hlavně kolejištěm úzkorozchodné železnice. Byl i někdy nebezpečné, vozit se v důlních vagonkách. Tehdy ale žádná graffiti či sběrači kovů nebyli, takže celý prostor bylo naše eldorádo. Ani Veřejná Bezpečnost se neukázala a tak to byl pravý klučí ráj. Člověk by nevěřil, že skoro ve městě je taková příroda. Jestřáb do údolí často chodil, ale nejvíce sám, meditovat a hledat žluté stínadelské kvítky, které ja jaře byli všude. Tajemství Stínadel nám ale nikdy neprozradil. Naše středeční družinovky až do večera byly plné napínavých her a pohybu v přírodě, což dnešní děti skoro neznají. S minimálními prostředky jsme měli maximální vyžití. Velmi rádi jsme operovali i u jezírka, kde jsem se tehdy i koupal, bylo čisté a protékala jím voda, její stav byl mnohem vyšší než dnes.

Ty časy jsou už nenávratně pryč, přesto je údolí místem odpočinku, četby i pohybu i dnes a jsem zde velmi často.

Honza Šíp, řečený Šach

# Děvín vesele i vážně

**D**ěvín. Svalnatý ještěr porostlý travou. Ironicky pokukuje po slavnějších návrších – vyšehradské skále a kultovním pahorku Žiži, na kterém dnes stojí Pražský hrad. Nesoupeří s nimi. Obejde se bez turistů, kteří zvedají nad hlavu ruce i s tablety na znamení pro-

protože nebyli tak fajnoví jako my. Pekli si placky na šutrech, jichž tu měli slušný výběr. Domestikovali první pejsky a kočičky, drželi si kravky, kozy a ovce jako živé konzervy, až pochopili, že je výhodné je každý den dojit, protože mléko je chutnější a výživnější než voda. Užívali si tu ži-

na západním ostrohu vápencového hřbetu. Vedla je bývalá pobočnice kněžny Libuše, Vlasta. Zpočátku prý Vlasta využívala největší krasavice ze svých řad, aby muže nalákala na Děvín. Zdivočelé dívky muže omámily svými půvaby, příslibem nevšedních zážitků. Nezapomeňte, že pověsti se vážou zhruba k 5. a 6. století našeho letopočtu, kdy naši předkové neměli o křesťanské zdr-

s družinou! Jaká šťastná náhoda! Dál už to znáte: Ctirad se napil Šárčiny medoviny a zatroubil si na roh, bohužel jen jedinkrát a naposled! Kruté bojovnice jej odvedly ke svému hradišti a na skále zvané dodnes Ctirad, pěkně Přemyslovi na očích, umožily milovníka lámáním v kole.

Ctiradova smrt byla poslední kapkou, která ponoukla muže k rozhodné bitvě! Všechnu mužskou sílu, kterou už dlouho neměli kam vrazit, dali do svého boje. Však by jim Přemysl druhé fiasko neodpustil, tady už šlo o mužskou hrdost. Všichni zemani i s družinami, všichni štolbové, lovci, ba i sedláci vyrazili na Děvín! I v tuto chvíli si dívky vedly dobře a skóre bylo dlouho nerozhodné, ale pak vyrazila Vlasta s přehnaným sebevědomím do útoku až do pole protihráče a pozdě si všimla, že její tým zůstal odříznut daleko za ní. No a jak to bývá – když padne kapitán, padne celé mužstvo, pardon, v tomto případě ženstvo. Bojovníci prý Vlastu na špičky svých nožů rozebrali,



Překrásný výhled z Děvína na údolí Vltavy.

hry, že si památky prohlédnou až doma. Děvín ví své. Děvín vám nabízí na dlani celou Prahu z výšky 308 metrů nikoli nad mořem, ale nad Vltavou. Horizont od lesů na Točné, siluetu modřanského pivovaru, přes majestátní Vyšehrad, za ním v dálí Kunratické lesy, kde se proháněl na lovu Václav IV. mnohem raději, než aby vládl. Žižkovský vysílač by naše předky asi uvedl v úžas. I když – kdo ví, i oni dovedli postavit Emauzy, Vyšehradský kostel, Svatovítský chrám... Na větrné špičce je Děvín ohlazený na kost. Kamenná bytost se shýbá nad řekou a zasněně pozoruje kostelík svatého Filipa a Jakuba. Žár slunce ani mráz ji nikdy nepokořily. Mezi žebry silurského a devonského vápence vyráží jasně žlutá tařice skalní. Za výčnělky břidlice se skrývá před větrem mochna jarní. Skála žlutě mrká na znamení, že je živá. Pamatuje si. A vypráví.

Osídlení na tomto skalním ostrohu se datuje už v neolitu neboli mladší době kamenné. Zopakujeme si, co nás o ní učili ve škole. 8 tisíc až 5 tisíc let před Kristem. Neo = nový, lit = kámen. První zemědělci orali svá políčka právě v těchto místech, zde ostříli kamenné sekery a opracovávali své kamenné papiňáky kamennými kladivy. V kamenných mlýncích drtili zrnka obilí i se slupkami,



Starý kámen na cestě k Děvínu.

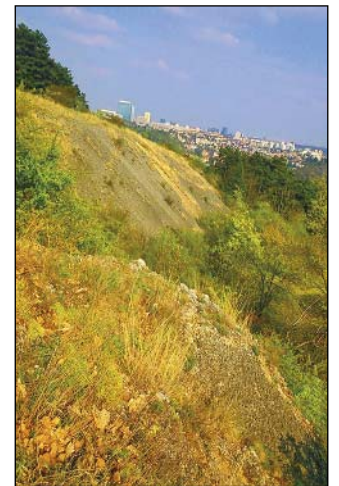
vota a neměli tušení, že se z nich vyvine něco jako my.

Ale přikročme přímo do víru dějin – do zlaté éry Děvína. Po smrti kněžny Libuše prý skončila éra „dlouhých vlasů a krátkého rozumu“. Ženy z Libušiny družiny, dříve vysoce postavené, byly najednou muži ponižovány jako služky. I když kníže Přemysl své muže před tímto počínáním varoval, pánové si nedali říct. Tím prý začala podle všech kronikářů ženská rebelie! Psal o tom nejen Kosmas a Dalimil, ale i Přibík Pulkava – dvorní letopisec Karla IV., Hájek z Libočan i Alois Jirásek. Vzbouřené dívky si postavily sídlo na protilehlém břehu Vltavy. Nebyl to ještě hrad, jen malé, ale dobře opevněné hradiště, které nemá nic společného se slavnějším hradištěm Butovickým

ženlivosti ani tušení! Muže opily medovinou a pivem a pak pobily. Těchto legend se zachovala celá řada, včetně jmen zemanských synů, kteří v tomto partyzánském odboji slovanských sexbomb položili své životy, meče i své ostatní vybavení. Slovanské Amazonky však byly zručné i v boji! Několikaletý odboj žen vůči trůnu rámuje dvě velké bitvy: Vítězná, a jak už to bývá na závěr, tragická. Na počátku vyrazili muži sebevědomě z Vyšehradu s tím, že do oběda budou doma. Tři sta jich padlo v krvavé řeži na skále a zbytek se stěží ukryl v lese u Jinnonic. Dívky ukázaly, že to s nimi nebude snadné. A nebylo!

Vrcholem této ženské taktiky byl nechvalně známý případ Šárky a Ctirada.

Odbojné ženy měly totiž, jak se traduje, své vyzvědačky přímo na knížecím dvoře Vyšehradu. Věděly, kdy Ctirad s družinou bude projíždět na mírovou misi někam směrem ke Kladnu. Nastražily šfabajznu Šárku, která spoutaná a s polorozervanými šaty, tak trochu v bezvědomí, čekala u stezky. Zbojnice ji prý chtěly přetáhnout na svou stranu a unést na Děvín, jak v slzách vyprávěla Ctiradovi, v rozrušení se ani nepokoušejíc zakrýt své vnady. Slušné děvče se samozřejmě únoskyním vzpouzelo, když v tom, jak na zavalanou, projížděl kolem ON, silný Ctirad



Ctirad.

na nějaké hrátky neměli ani pomyslení. Z toho je i po letech vidět, jak moc byli našťvaní! Ani ostatní dívky z Vlastiny družiny nepřežily. Jedinou útěchou nám může být, že by si samy raději ten úděl vybraly, neboť to byly ženy velmi emancipované. Dokladem je citace, podle Aloise Jirásky, z Vlastiných úst: „Za robotné budete, a hůř, za otrokyně! Líp je třeba zahynouti nežli se jim dáti na milost.“

A jak to bylo s hradem? O mnoho staletí později, z doby již dobře doložené, konkrétně z první poloviny 14. století víme, že hrad Děvín vystavěl pan Štěpán z Tetína, zemský notář a nejvyšší písař krále Jana Lucemburského. Tedy ve své době pořádná VIP. Přemyslovská krev i zde hrála

» Pokračování na str. 4

# Hlubočepy

**S**e Švagerkou, Slovankou a Habrovou, ves 5 km jižně od Smíchova v kotlině, která obstoupena k severu vysokými vápencovými skalami, ze strany západní a jižní mírnými vrchy. Od říšské silnice odboču-

soký a přes 100 m dlouhý, vine se zmíněná okresní silnice přes Hlubočepy ke Slivenci a cesta k lomům.

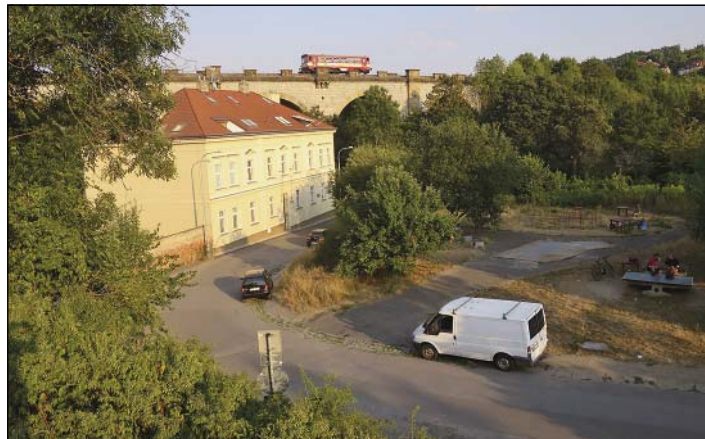
V obci bydlí v 93 domech 1400 obyvatel, z nichž neusedlí jsou dělníci v lomech, vápeni-

Osada původem svým starodávná vyskytuje se v listinných památkách poprvé r. 1257, kdy daroval tam dědiny jakési Přemysl Otakar II. k nadání kaple sv. Štěpána na Vyšehradě. Pozemky ty hraničily s majetkem kláštera Kartouzského, a byla o ně často rozepře mezi kapitulou a klášteřem.

zastavil v dluhu 3000 zl. rýnských Hlubočepy konviktu Jesuitské koleje u sv. Klimenta, jemuž r. 1717 po vyrovnání s věřiteli Michnovskými za 16 000 zl. ve vlastnictví dány. Po zrušení řádu Jesuitského r. 1773 připadly za 14 137 zl. 20 kr. c. k. studijnímu fondu. Kolem r. 1790 koupil část Hlubočep hrabě



Hlubočepské viadukty v roce 1898 a dnes. Jaký bude pohled z tohoto místa v roce 2017?



je u Zlíchova v otevřené krajině na levém břehu Vltavy okresní silnice podél potoka Dalejského. U Zájezku křížují se dvě dráhy: Pražsko-Duchcovská, jež údolím dalejským ubíhá, a Buštěhradská, která má příkré stoupání. Pod viadukty dráhy této, z nichž první jest 21 m, druhý 23 m vy-

cích a cihelnách místních. Farou náleží osada ke Zlíchovu; nová škola 4třídní, poštovní úřad a stanice dráhy v místě; na Zlíchově přístav parolodí. Pivovar moderně zařízený má pěknou zahradní restauraci, kam letního času pod stinné stromy hojnost výletníků se uchyluje.

Po roce 1622 náležely Hlubočepy Pavlu Michnovi. Znak jeho s letopočtem 1624 a značkou P. M. S. P. Z V. (Pavel Michna svobodný pán z Vacínova), ze sliveneckého mramoru pěkně provedený, zazděn dosud na bývalém mlýně v Hlubočepích. Václav Michna

Fr. A. Desfours, načež přešly v majetek Gabriela hraběte z Trautmansdorf-Wintersberku. Od roku 1822 do r. 1853 držela je manželka hraběte Fr. A. Desfoursa.

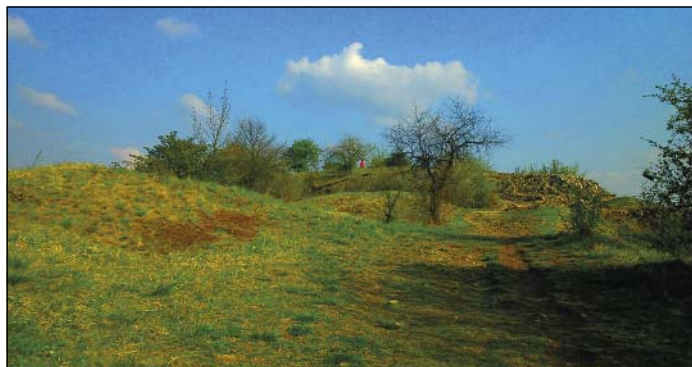
**Smíchovsko a Zbraslavsko**  
(společnou prací učitelstva,  
vydáno vlastním nákladem 1898)

## Děvín vesele i vážně

» Dokončení ze str. 3

roli, protože Štěpán byl synovcem Jana Volka, přemyslovského levobočka, takto bratra krále Václava II. Hrad byl na svou dobu luxusní,

ří, palácové křídlo a ještě pátou a rozlehlou obývací věž směrem k severu. Na svou dobu luxusnější sídlo než „Mlynářova vila“, o to lepší, že Štěpán z Tetína si na ni



Valy naznačují, kde stával hrad.

vytvořený spíše k pohodlnému bydlení než k obraně. Do kraje směrem k dnešní vodárenské věži (kde se nachází lokalita zvaná Dívčí hrady) shlížely dvě okrouhlé strážní věže, na protilehlých stranách stály dvě hranaté věže hospodářské. Hrad měl nádvo-

vydělal sám. Hrad však nebyl obydlen ani celých sto let. Někteří letopisci svádí jeho zánik na husity, ti lépe informovaní však vědí,

že hrad byl dobyt a pobořen již předtím. Císař Zikmund, liška ryšavá, jej dal roku 1437 strhnout jako hnízdo lapků. V 16. století sloužil Děvín jako cvičný terč dělostřelectva, konkrétně při zkouškách tzv. „nového hmoždíře“. Ještě v roce 1689 jsou na dobových rytinách zachyceny zbytky hradních zdí nad Vltavou, a v 19. století se rozvaliny užívaly jako zdroj těžby kamene.

Nezbylo skoro nic, jen legendy. Podle terénních nerovností si ale můžeme i dnes představit hrad tyčící se nad řekou a pozorné oko najde v jednom místě vyčnívající zbytky hradeb. Také tráva s názvem válečka prapořitá, která je přítelkyní archeologů, ukazuje dosti přesně, kde se nacházejí zbytky starých staveb. A protože země si pamatuje, může jít nejen o hradní základy z roku 1337, ale třeba i o zbytky legendárního Děvína.

Až vystoupáte po stezce na skálu, vzpomeňte si, kolik nohou, kolik lidí tudy chodilo po dobu mnoha tisíc let. Hovořte s tímto místem jeho řečí - mlčením. Uslyšíte útržky hovorů, bitev, písní. Ucíťte vůně neznámých jídel. Uvidíte záblesky historie okem skály. Odráží ve Vltavě.



Mochna jarní.

Je věčná. Byla tu a bude i tehdy, až po nás a našich chrámech nezbude ani prach. Ale když se s ní seznámíte, máte naději, že si bude pamatovat i vás.

**Lucie Kaletová**  
Foto: autorka